

# NÁVOD K POUŽITÍ A INSTALACI

## Instalační EPS box – k jednotkám Xroom

### 1. Všeobecné informace

#### 1.1. Úvod

- Tento dokument je určen pro správnou montáž „Instalačního EPS boxu“ (dále jen EPS box) do zdi při stavbě stěny, na které bude nainstalována rekuperační jednotka Xroom.
- Detailní seznámení s tímto dokumentem je důležité pro správnou a bezpečnou instalaci a fungování jednotky Xroom. Nedodržení podmínek uvedených v tomto dokumentu může vést k budoucí nefunkčnosti jednotky Xroom.

#### 1.2. Použití instalačního EPS boxu

- EPS box je určen pro zastavění do zdi během výstavby samotné zdi, jakožto budoucí příprava prostupů skrz zeď pro instalaci přívodní a odvodního potrubí jednotek Xroom. Lze použít do zdi jakéhokoliv typu s minimální finální – celkovou tloušťkou 200 mm. Tvarování je provedeno přesným řezáním horkým drátem.

#### 1.3. Přeprava, kontrola dodávky a skladování

- EPS box nesmí být zatížen další hmotností, než připouští výrobce. Nesmí být vystaven okolním vlivům. Převážná teplota vzduchu se musí pohybovat v rozmezí -25 až 55 °C. Převážná relativní vlhkost vzduchu musí být v rozmezí 10 až 90 % nekondenzující.
- Při převzetí EPS boxu z přepravy zkontrolujte, zda se na obalu nevyskytují jakékoliv stopy poškození. V případě poškození obalu sepište zápis o poškození a kontaktujte prosím svého dopravce.
- Zkontrolujte, zda souhlasí vámi objednaný produkt. Případnou neshodu s objednávkou, prosím, nahláste ihned dodavateli. Pokud nebude reklamáce objednávky provedena ihned po dodání, nebude později na ni brán zřetel.
- Pokud nebudete jednotku ihned po zakoupení instalovat musí být skladována ve vnitřním, nekondenzujícím prostředí při teplotách v rozsahu +5 až +40 °C. Pokud je výrobek transportován při nižších teplotách než 0 °C, musí být po vybalení min 2 hod. odložen v pracovním prostředí, kde bude instalován.

#### 1.4. Obsah balení

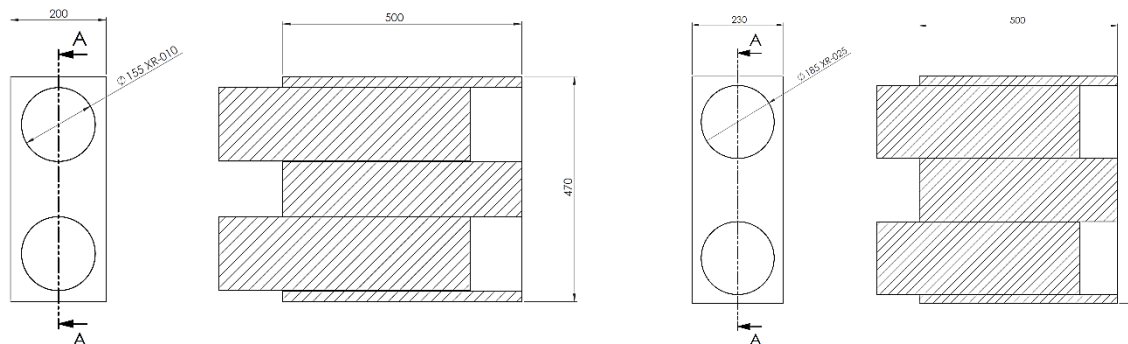
- Instalační EPS BOX – dle typu jednotky 1x
  - o XR-010-EPS-BOX (pro jednotku Xroom100)
  - o XR-025-EPS-BOX (pro jednotku Xroom 250)
- Návod k použití 1x

#### 1.5. Před zahájením instalace

- **Ujistěte se, že instalací EPS boxu neohrozíte statiku budovy a splňujete všechny legislativní požadavky na bezpečnost. Konzultujte použití EPS boxu s projektantem stavby.**



### 2. Technické parametry



#### 2.1. Stavební pouzdro – (pozice 1.)

- Stavební pouzdro je vyroben z pěnového expandovaného polystyrenu (EPS). Materiál je shodný s používaným materiálem pro tepelné izolace energeticky úsporných staveb (nízkoenergetické a pasivní domy) s běžnými tloušťkami izolace. Tvarování je provedeno přesným řezáním horkým drátem.

#### 2.2. Montážní záslepky – (pozice 2.)

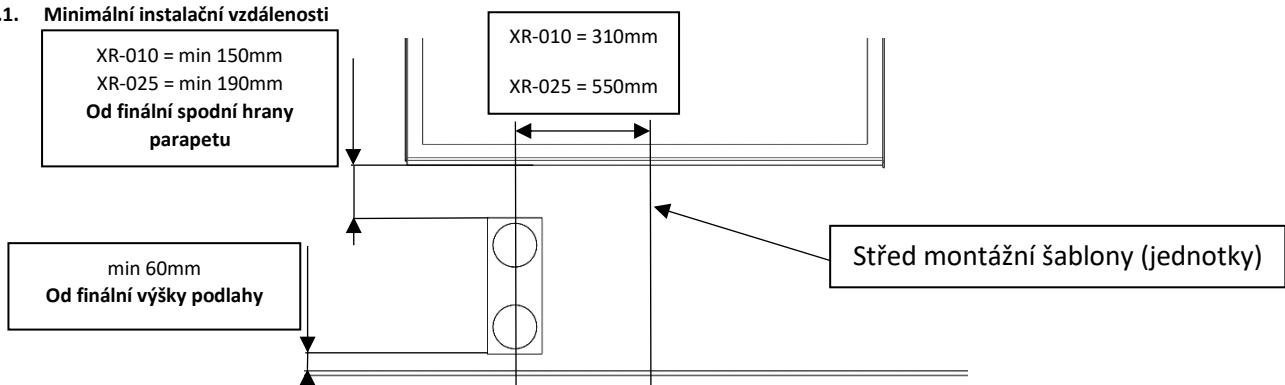
- Záslepky slouží pro ochranu otvorů během montáže stavebního pouzdra a dalších následných stavebních prací. **Záslepky vyndejte až těsně před instalací samotné jednotky Xroom na stěnu.**

#### 2.3. Základní technické parametry

Typ instalačního EPS boxu objednávací kód	součinitel tepelné vodivosti $\lambda$	tepelný odpor $R_D$	orientační objemová hustota	napětí v tlaku při 10% stlačení	třída reakce na oheň	hmotnost netto/bruto	rozměr balení
	W/m.K	m <sup>2</sup> .K/W	kg/m <sup>3</sup>	kPa	-	kg	m (v x š x d) / ks*
XR-010-EPS-BOX	0,037	5,4	18 - 23	100	E	0,9 / 1	0,45 x 0,2 x 0,5 / 32
XR-025-EPS-BOX						1,1 / 1,2	0,54 x 0,2 x 0,5 / 32

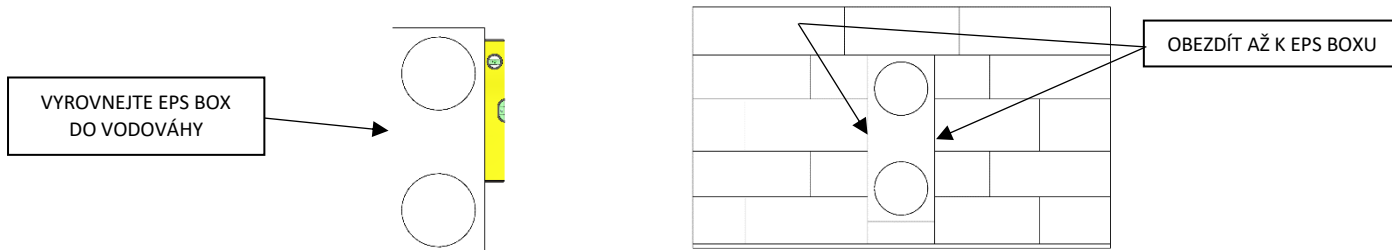
\* počet kusů na paletě

#### 3.1. Minimální instalační vzdálenosti



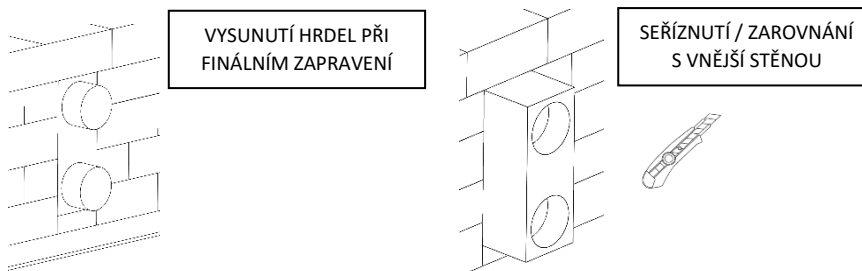
### 3.2. Ustavení, montáž a zapravení EPS boxu do zdi

- EPS box vybalte z balení
- Umístěte EPS box do zdi dle projektu nebo dle svého uvážení s dodržением všech minimálních vzdáleností uvedených v bodu 3.1. Box je konstruován na maximální tloušťku zdi (v celkové skladbě) 500 mm. V případě větší tloušťky zdi použijte další EPS box
- **Ujistěte se, že umístění EPS boxu je provedeno správně z hlediska budoucí instalace jednotky Xroom. Střed EPS boxu není střed jednotky Xroom!!!**
- Při montáži postupujte následovně:
  - 1) Ustavte EPS box do vodováhy zároveň s vnitřní zdi. Neodstraňujte vnitřní záslepky děr.
  - 2) Zazdžte EPS box běžným způsobem dle systému zdiva



**Dbejte na to, aby během zazdívání bylo zdivo (dle použitého systému) v těsném kontaktu s EPS boxem. Hrozí riziko, že šrouby pro montáž instalační šablony jednotky Xroom můžou vyjít do mezery mezi EPS boxem a zdivem.**

- 3) Při finalizaci vnitřních povrchů-omítek si povysuňte válcové záslepky, aby nedošlo k zaslepení otvorů v EPS boxu.
- 4) Před finalizací vnějšího povrchu:
  - *Maximální tloušťka stěny do 500mm* - zařízněte EPS box zároveň s povrchem (např.: zateplovacího systému) před finálním zapravením vnější fasády.
  - *Maximální tloušťka stěny větší než 500mm* – použijte další EPS box. Pro jeho ustavení s již zapraveným EPS boxem postupujte:
    - o Z již zapraveného EPS boxu vysuňte cca do ½ válcové záslepky, na které následně nasuňte přídatný EPS box.
    - o Zarovnejte vnější hrany EPS boxů
    - o Stavebně zapravte přídatný EPS box
    - o zařízněte EPS box zároveň s povrchem (např.: zateplovacího systému) před finálním zapravením vnější fasády.
- 5) Při finálním zapravení vnější fasády si povysuňte válcové záslepky, aby nedošlo k zaslepení otvorů v EPS boxu.



### 4. Recyklace a demontáž

- Při demontáži EPS boxu je nutné dodržovat obecně platné bezpečnostní předpisy pro bezpečné provedení všech prací.
- Jednotlivé části se likvidují v souladu s požadavky zákona o odpadech č. 541/2020 Sb., ve znění pozdějších předpisů.



Všechny nepotřebné nebo dosloužilé výrobky a obaly, prosím, odevzdejte na příslušná místa k recyklaci, kde je již odborně zlikvidují. Nepoužitelné části výrobku uložte na řízenou skládku. Jedině takto recyklovaný výrobek se může znovu správně využít a vrátit zpět k užítku.



### 5. Záruka

- Záruka na EPS box je platná dle právních předpisů. Záruka platí pouze v případě dodržení všech pokynů pro montáž a údržbu. Záruka se vztahuje na výrobní vady, vady materiálu. Nezaručujeme vhodnost použití EPS boxu pro zvláštní účely, určení vhodnosti je plně v kompetenci zákazníka.
  - o Záruka se nevztahuje za vady vzniklé:
    - o nesprávnou manipulací,
    - o při dopravě (poškození vzniklé přepravou – finanční náhradu je nutno řešit s dopravcem),
    - o nedodržení instalačních podmínek,
    - o nesprávnou obsluhou,
    - o zásahem do výrobku,
    - o opotřebením běžným způsobem,
    - o vlivem živelné pohromy.
- Při uplatnění záruky je nutno předložit protokol (umístěn v dokumentaci k výrobku), který obsahuje:
  - o údaje o reklamujícím/firmě,
  - o datum a číslo prodejního dokladu,
  - o detail popisu závady,
  - o foto z místa instalace produktu,

V případě záručního i pozáručního servisu kontaktujte svého dodavatele nebo montážní firmu, která Vám instalaci prováděla. Způsob vyřešení záruční opravy je výhradně na rozhodnutí servisu firmy nebo dle dohody. Reklamující strana obdrží písemné vyjádření o výsledku reklamace – záruční opravy. V případě neoprávněné reklamace hradí všechny náklady s tím spojené reklamující strana.

### 6. Závěrem

V případě jakýchkoli nejasností s tímto produktem nás neváhejte kontaktovat. Kontaktní adresa uvedena v hlavičce návodu.