

QUICK NÁVOD K POUŽITÍ A INSTALACI

Rekuperační jednotky Xflat – 200; regulace ESSENTIAL

Quick návod Vás provede rychlou instalací výrobku, ale v žádném případě nenahrazuje kompletní plný návod. Kompletní návod k obsluze je k dispozici v dokumentech na našich webových stránkách www.xvent.cz nebo si ho můžete stáhnout pomocí QR kódu.



Proveďte, že v místě instalace jednotky na zeď nebo na strop v interiéru nevede žádné elektrické ani jiné vedení (např.: plyn, voda etc.), které byste mohli při instalaci narušit. Zkontrolujte, že síťové napájení, na které chcete jednotku připojit splňuje požadavky na napájení jednotky (výrobní štítek).



Ujistěte se, že instalace jednotky neohroží statiku budovy a splňuje všechny legislativní požadavky na bezpečnost. Před zahájením instalace zkontrolujte, možnost připojení na kanalizační systém pro odtok kondenzátu z jednotky.

1) Použití jednotky

- Jednotka Xflat-200 je vzduchotechnické zařízení využívající technologii trvalého větrání se zpětným získáváním tepla (protiproudý rekuperační výměník) a vlhkosti (entalpický výměník). Jednotka disponuje režimem nárazového větrání – BOOOST s využitím např.: na záchodě, v koupelně.. Konstrukční řešení jednotky umožňuje, po sundání víka, přetočení jakéhokoliv hrdla o 90° - systém Multiflex.

- Jednotku lze použít do prostorů s max požadavkem na jmenovitý průtok cca 200 m³/h (dle typu) při maximálním dispozičním tlaku 200Pa.

- Jednotka je určena pouze pro horizontální nebo vertikální instalaci na zeď a na strop, tak aby bylo možné zajistit přívod čerstvého a odvod odpadního vzduchu. Jednotka umožňuje přepínání mezi pravou (tovární nastavení) a levou verzí na těle regulace dvěma kolébkovými spínači (pro zvolení verze MUSÍ BÝT PŘEPNUTY OBA SPÍNAČE). Jednotka je vybavena technologií – konstantního průtoku (bez ohledu na externí tlakovou ztrátu). Jednotka disponuje natáčecími rohy. Jednotka je určena do vnitřních krytých a suchých prostor s teplotou v místnosti od +5 °C do +30 °C a s max relativní vlhkostí 70% nekondenzující.



Přiváděná teplota čerstvého vzduchu z venkovního prostředí může být v rozsahu od -20 °C do +40 °C (platí pouze pro verzi s externím předehřevem). Pokud bude teplota přiváděného vzduchu nižší než -20 °C může dojít k automatickému vypnutí jednotky, z důvodu ochrany před jejím možným poškozením.

2) Technické parametry

| Obchodní název | | Xflat 200 - Essencial | |
|--|-------------------|--|--------------------------|
| | | XF1-020-ECS0HRXAE-OAO | XF1-020-ECS0ERXAE-OAO |
| Typ rekuperačního výměníku | | HRV - teplotní | ERV - teplotní/vlhkostní |
| Typ bypassu | | elektronický | elektronický |
| Nominální vzduchový výkon* | m ³ /h | 155 / 207 | |
| Hladina hluku** | dB(A) | 31,4 / 35,1 | |
| Hmotnost*** | kg | 16 | |
| Napájení jednotky | V / Hz | 1 ~ 230 / 50-60 | |
| Nominální příkon jednotky**** | W | 104 / 172 (181) | |
| Nominální proud jednotky**** | A | 0,74 / 1,22 (1,29) | |
| Účinnost rekuperace ***** | tepla | 89,3 / 88 | 80,5 / 78 |
| | vlhkosti | - | 43 / 40 |
| Druh krytí | IP | 20 | |
| Třída energetické účinnosti (ERP)***** | - | chladné klima A+, střední klima A, teplé klima E / chladné klima A+, střední klima A+, teplé klima E | |

* Nominální vzduchový výkon pro 150/200 m³/h (příkon, proud) při externí tlakové ztrátě 200Pa,

** Hladina akustického tlaku ve volném prostoru ve vzdálenosti 3m (Q2) - pro vzduchový výkon 150/200 m³/h

*** Hmotnost jednotky bez balení

**** Příkon, proud - pro vzduchový výkon 150/200 m³/h (max. možný příkon, proud)

***** Účinnost rekuperace uvedena na 70% nominálního průtoku dle EN 308 - pro vzduchový výkon 150/200 m³/h

***** Třída energetické účinnosti (ERP) - pro vzduchový výkon 150/200 m³/h

Zakázané používání jednotky Xflat-200

- Jednotka se nesmí používat k odsávání hořících, žhnuoucích látek, vznětlivých nebo výbušných plynů, agresivních medií, kapalin.

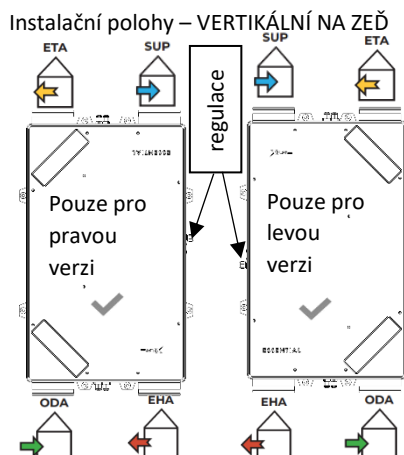
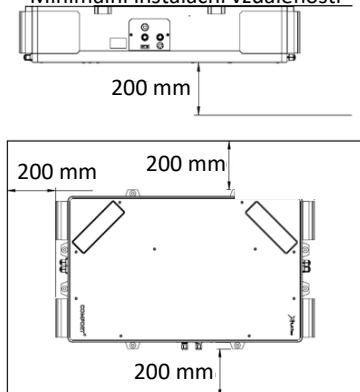
- Jednotka nesmí být instalována těsně pod ele. zásuvku, ele. krabičku, hořlavých materiálů, do prostředí se zvýšeným výskytem nebo rizikem výbuchu, hořlavých látek, se zvýšenou prašností a do prostředí s větší vlhkostí, např.: koupelny, bazény, sauny.



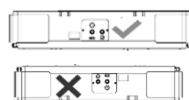
- Za škody způsobené nesprávným užitím jednotek neručí výrobce ani dodavatel. Riziko nese sám uživatel.

3) Instalace jednotky Xflat-200

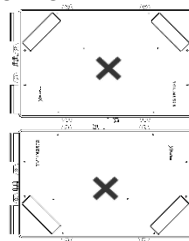
- Minimální instalační vzdálenosti



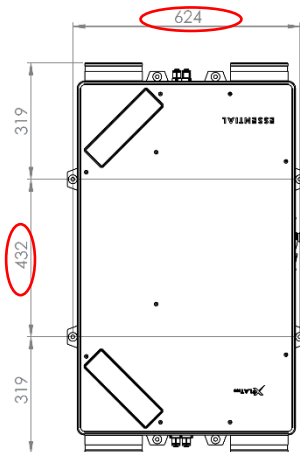
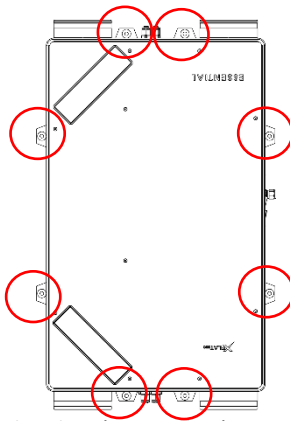
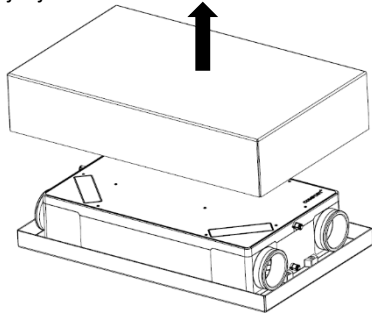
HORIZONTÁLNÍ NA STROP



HORIZONTÁLNÍ NA ZEĎ



Rekuperaci jednotka musí být instalována a uváděna do provozu v souladu se všeobecnými a v daném místě platnými bezpečnostními předpisy, osobou s odpovídajícím vzděláním, zkušenostmi a znalostmi příslušných předpisů, norem i případných rizik a možných nebezpečí nebo patřičně vyškolený servisní technik. **Nedodržování instalačního postupu může vést k poškození jednotky, nesprávné funkci, možnému újmě na zdraví a majetku uživatele.**

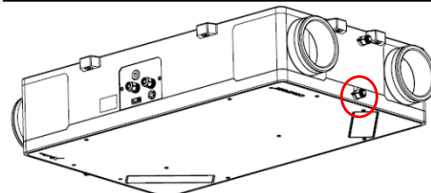
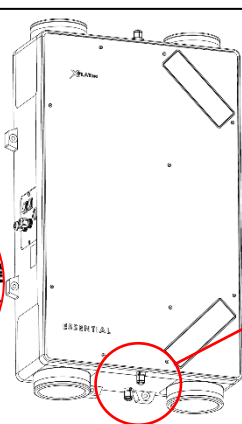
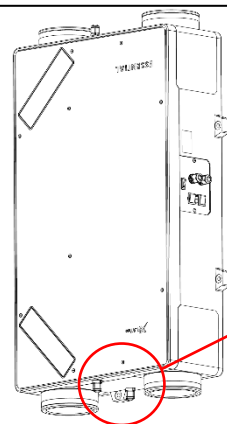


b) Zvolte si instalační polohu s ohledem na umístění vývodu kondenzátu a zvolené verze jednotky pravá (R - tovární nastavení) / levá (L), zaměřte kotvicí otvory dle rozměrů na jednotce, vyvrtejte a pomocí vhodných šroubů jednotku ukotvíte do vodováhy. Jednotku nenaklánějte do spádu.

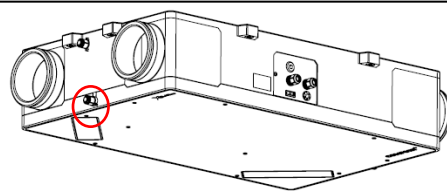
Vertikální na zeď – pravá verze
– spínače v poloze R
Tovární nastavení

Vertikální na zeď – levá verze
– spínače v poloze L

Na strop – pravá verze – spínače v poloze R
Tovární nastavení



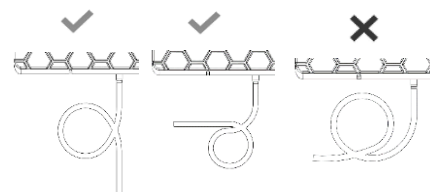
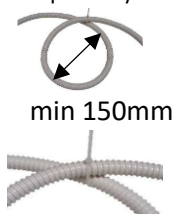
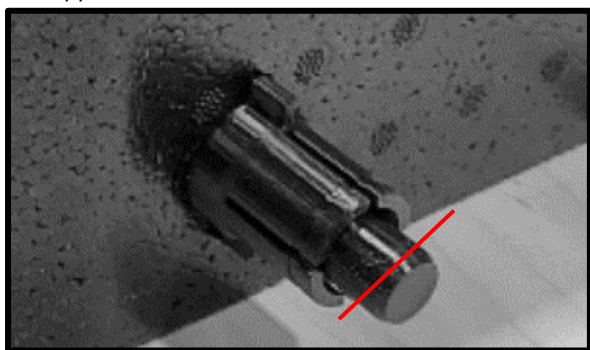
Na strop – levá verze – spínače v poloze L



c) odřízněte okraj kondenzačního vývodu a odstraňte vzniklé otěpy

d) pomocí přiložení hadice a vázacích pásek vytvořte sifon

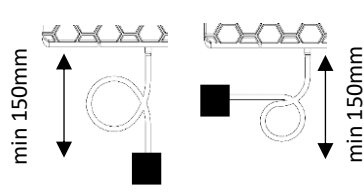
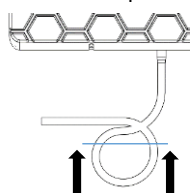
e) zvolte správnou pozici sifonu pro připojení do kanalizace



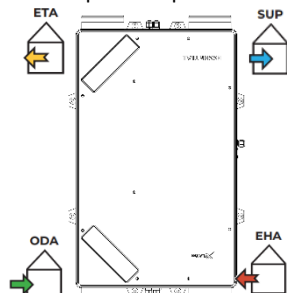
h) připojte vzduchotechnické potrubí k hrdlům o $\varnothing 160\text{mm}$ (vnější) nebo $\varnothing 130\text{mm}$ (vnitřní) dle účelu, následně zaizolujte tak, aby nedocházelo k tepleným mostům mezi spoji

f) sifon zavodněte, připojte hadici na odtokové hrdlo jednotky a zajistěte vázacím páskem

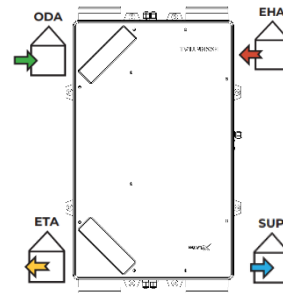
g) připojte sifon do kanalizačního systému



Určení hrdel – pravá verze
– spínače v poloze R



Určení hrdel – levá verze
– spínače v poloze L



POZOR: v případě použití klimatizace ve větraném objektu pro chlazení v létě je nutné připojit i druhý vývod kondenzátu – viz kompletní návod



- Před prvním spuštěním nebo po delší odstávce jednotky zkontrolujte zavodnění sifonu. Pokud vytváříte ohyb na hadici dbejte na správný poloměr ohybu, aby nedošlo k „zlomení hadice“. Pro prodloužení sifonové hadice volte vždy hadici – trubku stejného nebo většího průměru. Spojku hadic-trubek volte vždy co s nejmenší redukcí vnitřního průměru.

- Všechny spoje potrubí, které jsou připojené k jednotce musí být dostatečně zatěsněné, aby nedocházelo k nechtěným netěsnostem a tím následným problémům např.: kondenzacím připojené potrubí musí být stejného průměru jako přípojná hrdla jednotky. Pokud bude použité potrubí menšího průměru může to mít vliv na vzduchový výkon jednotky a tím se může snížit i životnost ventilátorů

4) Instalace ovladače jednotky Xflat-200

- Ovladač je standardně dodáván připojený k jednotce propojovacím vícežilovým kabelem o délce 10m. Jednotlivé „žily“ propojovacího kabelu jsou opatřeny číselným značením pro lepší orientaci při odpojování/zapojování z periferie. Jedna strana propojovacího kabelu je zapojena ve svorkovnici v jednotce. Druhá strana je připojena do ovladače. Ovladač je určen pro instalaci na zeď.

- **Instalace ovladače na zeď** – standardní délka komunikačního kabelu 10m

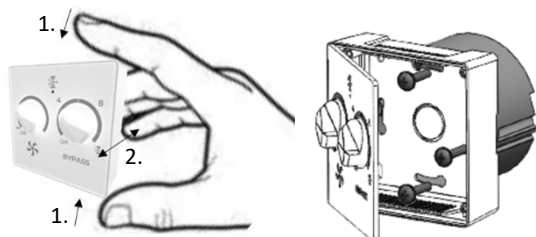
- Otevřete krabičku ovladače – z boku ovladače stlačte vrchní a spodní část krabičky směrem k sobě, následně krabičku otevřete směrem od sebe. Tím dojde k rozdělení krabičky a zároveň k rozdělení na přední a zadní – nástěnnou část.

- Kabel z ovladače neodpojujte

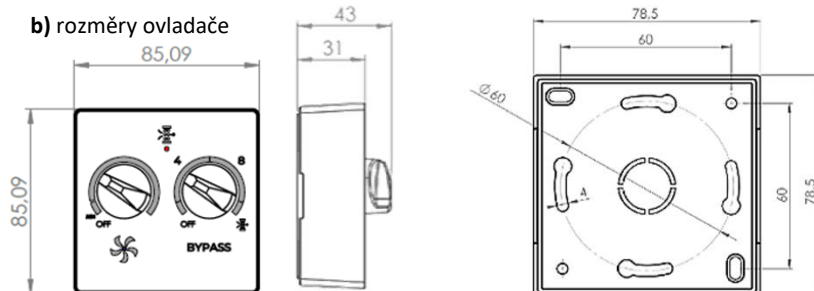
- Přišroubujte zadní kovovou část ovladače na elektroinstalační krabičku adekvátním spojovacím materiálem

Zajistěte kabelovou trasu mezi jednotkou a ovladačem tak, aby byla stabilní a nemohlo dojít k jeho náhodnému poničení, poškození nebo i případnému zarušení z jiného zdroje.

a) otevřete krabičku ovladače



b) rozměry ovladače



- Nasadte a nacvakněte přední část krabičky na již zafixovanou nástěnnou část

c) Odpojení propojovacího kabelu od ovladače

- Před odpojením – vysunutím vodičů ze svorkovnice ovladače se ujistěte, že je jednotka vypnutá

- **odpojená od elektrické sítě a spínací prvek zajištěn proti svévolnému zapnutí.**

- V případě potřeby může být zapojený konec propojovacího kabelu do ovladače odpojen, např.: při protažení kabelu stavební dutinou (chráničkou).

- Před odpojením – vysunutím vodiče ze svorek nejprve zmačkněte aretační oranžové tlačítko.

Následně vodič vysuňte a uvolněte aretaci. Při potřebě zapojení vodiče ze svorky je postup stejný.

- Pro připojení vodičů v jednotce i v ovladači jsou použity pružinové svorky s ruční aretací vodiče.

Do svorek může být instalován vodič typu licna (lanko) i pevný vodič (drát) v rozsahu průřezu od 0,5 do 1,5 mm².

K uvolnění aretace svorky použijte přiměřenou sílu, aby nedošlo k poškození svorky nebo DPS.

- V případě odpojení a opětovného zapojení propojovacího kabelu – dbejte na správné zapojení jednotlivých vodičů – čísel (na každém vodiči je uvedeno jeho číslo) do svorek v ovladači dle

d) Odpojení propojovacího kabelu z regulace jednotky

- Druhý konec propojovacího kabelu je připojen v regulaci jednotky. Před přístupem do regulace povolte obě průchodky, následně vyšroubujte zajišťovací šrouby plechu regulace a vysuňte ho. Kabely, které jsou propojeny s prvky umístěných na plechu regulace mají dostatečnou rezervu pro vytažení mimo tělo jednotky a tím zpřístupnění hlavní svorkovnice, v které je zapojen propojovací kabel

- Odpojte stávající kabel ze svorek regulace, vytáhněte ho z průchodky, kterou prochází a instalujte externí propojovací kabel opačným postupem.

Do svorek může být instalován vodič typu licna (lanko s dutinkou) i pevný vodič (drát) v rozsahu průřezu od 0,5 do 1,5 mm², délka odholení 10 mm. Před zasunutím vodiče do svorek nejprve zmačkněte aretační oranžové tlačítko. Následně vodič zasuňte, uvolněte aretaci a lehkým zatažením od svorky ověřte, že je vodič správně zajištěn.

Dbejte zvýšené opatrnosti při zapojování propojovacího kabelu na dodržení správnosti zapojení (jednotlivých čísel) jednotlivých žil do svorkovnice. Při nedodržení správnosti zapojení hrozí riziko poničení jednotky, ovladače a úrazu elektrickým proudem.

- Proveďte zpětnou montáž plechu regulace do jednotky

Dbejte na správné srovnání kabelů mezi krytem regulace a svorkovnicí jednotky, aby nedošlo k jejich skřípnutí nebo poškození. Kabely musí být volně uloženy, aby nemohlo dojít k namáhání koncových spojů jednotlivých kabelů.

5) Elektroinstalace – připojení k elektrické síti

Před zahájením veškerých instalačních prací se ujistěte, že elektroinstalační krabice nebo zásuvka síťového napájení, kterou chcete použít pro připojení jednotky, je vybavena ochranným (zelenožlutým) vodičem nebo kontaktem (kolíkem)

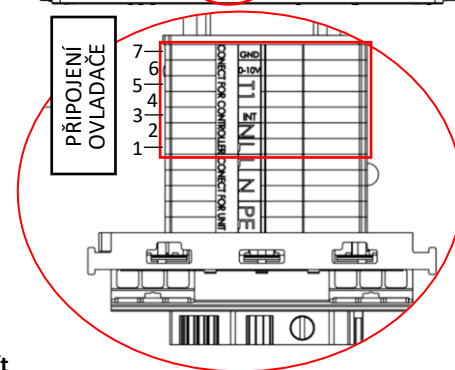
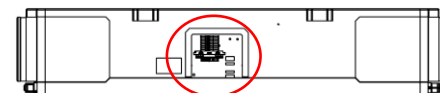
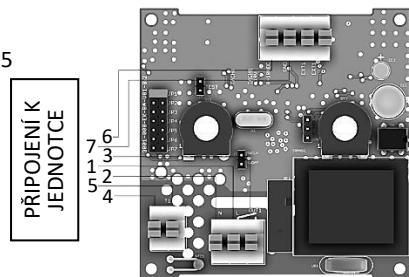
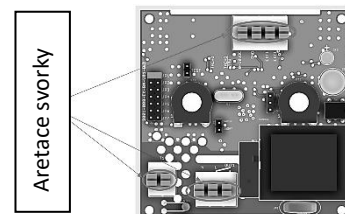
- Pokud použijete k připojení jednotky síťovou zástrčku, musí zůstat vždy přístupná, aby bylo možné jednotku v případě nebezpečí bezpečně odpojit ze sítě.

- Příslušný proudový okruh musí být v rozvodu elektrické energie jištěný maximálně 16 A.

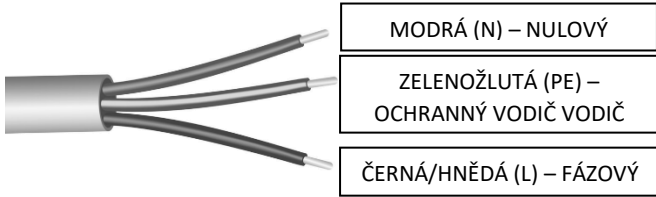
- Elektrické zapojení jednotky do sítě mohou provádět pouze osoby způsobilé pro tuto činnost s platným oprávněním a znalostí příslušných norem a směrnic v dané zemi.

- Tato jednotka spadá do skupiny výrobků s připojením typu Y. Jestliže je napájecí přívod poškozen, musí být nahrazen výrobcem, jeho servisním střediskem nebo podobně kvalifikovanou osobou, aby se zabránilo vzniku nebezpečné situace

- Přívodní napětí do jednotky 1~230V/50-60Hz nesmí být nijak upravováno, jinak hrozí poničení elektrických prvků jednotky.



- Připojení jednotky Xflat - 200 do elektrické sítě



- Připojení jednotky do elektroinstalační krabice

- Přívodní kabel je od výrobce připraven pro připojení do elektroinstalační krabice.

- Pro připojení přívodního kabelu do elektrické sítě použijte přiměřené propojovací prvky (např.: svorkovnici, pružinové svorky etc...)

- Připojení jednotky do elektrické zásuvky

- Přívodní kabel lze opatřit vidlicí s ochranným vodičem (kolíkem) – není součástí dodávky

⚡ Montáž přívodního kabelu do elektroinstalační krabice nebo montáž zástrčky na přívodní kabel a následné připojení k elektrické síti musí provádět osoba způsobilá, která má pro tuto činnost platné oprávnění a znalost příslušných norem a směrnic v dané zemi.

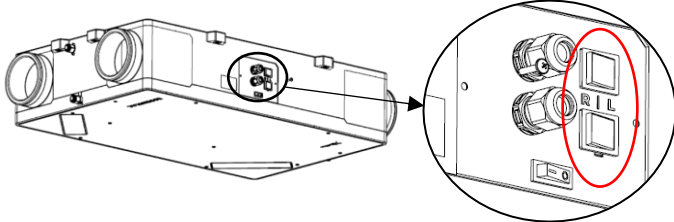
6) Regulace – elektro příslušenství k jednotce Xflat - 200

- Pro správný chod jednotky k ní není potřeba nic dalšího připojovat. Je tedy po instalaci připravena k okamžitému použití. K regulaci jednotky není možné přímo připojit žádná AQS čidla.

a) Přepínání verze jednotky pravá/levá

- Regulace jednotky umožňuje přepnutí mezi pravým (tovární nastavení) a levým provedením

- Pro nastavení verze slouží dva kolébkové vypínače, které jsou umístěné na krytu regulace jednotky.



- Pro správné přepnutí provedení jednotky MUSÍ BÝT VŽDY PŘEPNUTY OBA KOLÉBKOVÉ VYPÍNAČE. Přepínání vypínačů vždy provádějte pouze pokud je jednotka odstavena od napájení – vypnutý hlavní vypínač.

- V případě, že nebudou oba přepínače přepnuty do stejné polohy nebude jednotka pracovat správně.

- Označení R – pravá verze

- Označení L – levá verze

b) Přepínání jmenovitého výkonu jednotky 150/200 m³/h

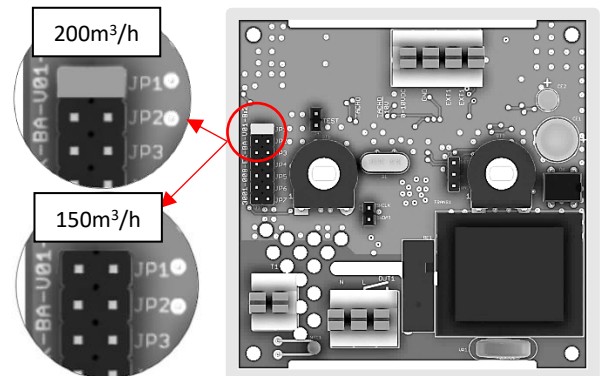
- Jednotka disponuje přepínáním nominálního vzduchového výkonu 150m³/h a 200m³/h (tovární nastavení)

- Požadovaný vzduchový výkon se nastavuje na ovladači jednotky.

⚡ - Nastavení provádějte pouze pokud je jednotka odstavena od napájení – vypnutý hlavní vypínač. Při nedodržení může hrozit nevratné poškození jednotky nebo újma na zdraví osob

- Otevřete ovladač způsobem popsáný v bodě 4)a)

- Na vnitřní straně přední části krabičky ovladače odstraňte/přidejte klemovací můstek označený JP1. V případě potřeby odstranění doporučujeme klemovací můstek uschovat.



c) Připojení externího kontaktu – BOOST (EXT1)

- Regulace jednotky umožňuje připojení externího tlačítka (klapkový vypínač s automatickým vrácením klapky – např.: zvonkové tlačítko s vratnou pružinou) pro spuštění režimu nárazového větrání po dobu 10min – BOOST.

- Režim BOOST je určen pro nárazové vyvětrání po dobu 10min v prostorech se vznikem okamžité potřeby větrání např.: koupelna, záchod etc...

⚡ - Připojení provádějte pouze pokud je jednotka odstavena od napájení – vypnutý hlavní vypínač. Při nedodržení může hrozit nevratné poškození jednotky nebo újma na zdraví osob

- Otevřete krabičku ovladače způsobem popsáný v bodě 4)a)

- Na vnitřní straně přední části krabičky ovladače odstraňte červenou drátovou klemu z kontaktu EXT1 a připojte vodiče od tlačítka určený pro spuštění režimu BOOST

- Zavřete krabičku ovladače

- Technické parametry externího kontaktu - BOOST

- Externí kontakt je navržen jako bezpotenciální

- Sořaná napětí 24 VDC / 5mA.

- Funkcionalita režimu BOOST

- Po zmačknutí tlačítka (klapkového vypínače s automatickým vrácením klapky) se aktivuje režim BOOST

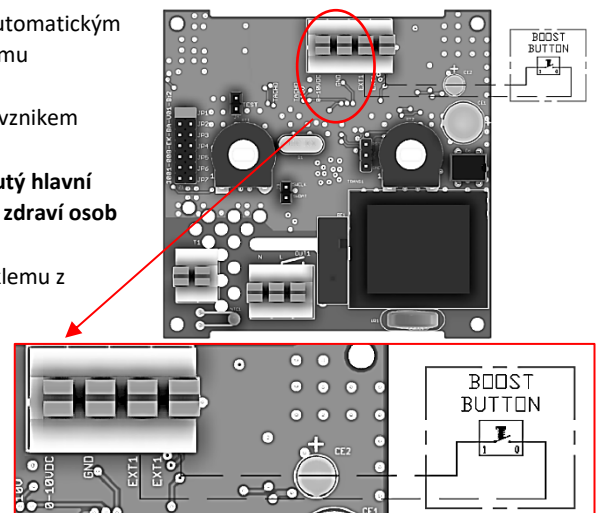
- Zapne se režim BOOST a jednotka se spustí na zvolený maximální jmenovitý vzduchový výkon po dobu 10min

- Po skončení doby běhu režimu BOOST – 10min se jednotka vrátí do předchozího režimu

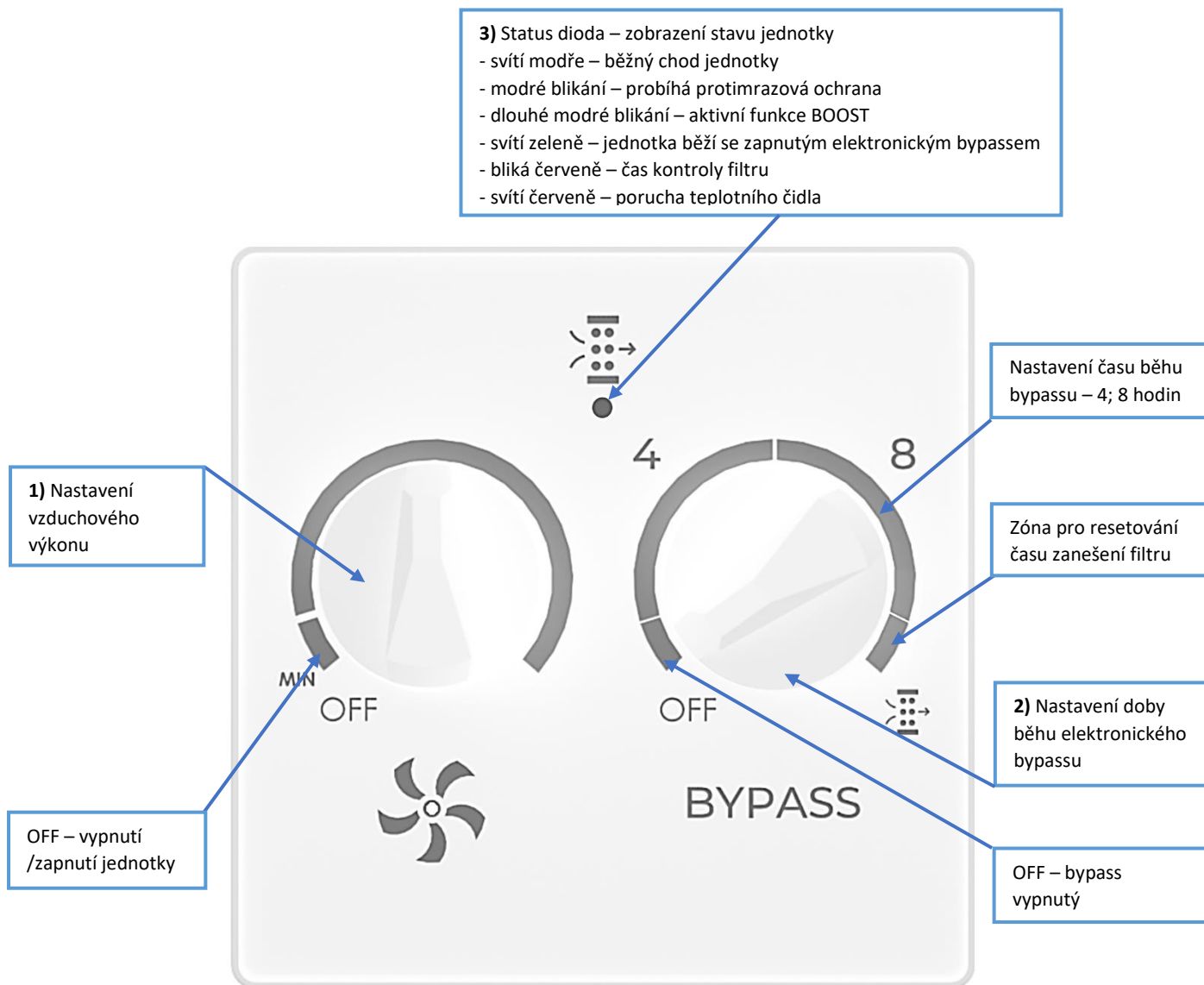
- Pokud chcete režim BOOST ukončit dříve, než je nastavena doba běhu.

- Podržte tlačítko po dobu cca 2sec




- Režim BOOST se automaticky ukončí a jednotka se vrací do předchozího režimu



d) Popis ovladače jednotky Xflat 200 s regulací ESSENCIAL



e) Připojení externího elektrického předehříváče, dohříváče

-  - Instalaci ohříváče – předehřevu, dohřevu proveďte dle pokynů výrobce ohříváče např.: směr proudění, odstupové vzdálenosti od jednotky, polohu ohříváče, vzdálenost teplotního čidla od ohříváče, etc..
- Pokud výrobce ohříváče vyžaduje dodržení minimální rychlosti v potrubí pro správné fungování ohříváče musí být řešeno samostatnou součástí (např.: diferenčním snímačem tlaku). Jednotka v žádném případě nesmí být k tomuto využita.
-  - Přívodní kabeláž na napájení ohříváče musí být řešena samostatným přívodem včetně spínané fáze ovládané jednotkou, v žádném případě nesmí být ohříváč napájen z jednotky.
- Doporučujeme použít ohříváč s kanálovým čidlem (pro řízení teploty) a ovládání pomocí externího kontaktu z jednotky
- Maximální výkon ohříváče vzhledem k vzduchovému výkonu jednotky doporučujeme 600W.
- Pro bezproblémový a dlouhodobý chod externího ohříváče doporučujeme použít před ohříváč filtr box pro zachycení hrubých nečistot.
-  - **Výrobce jednotky v žádném případě neručí za nesprávnost instalace, případnou nefunkčnost nebo za škody způsobené ohříváčem.**

f) Blokové schéma zapojení jednotky Xflat 200 – regulace ESSENCIAL

